

Epi - Navigeringsfönstret

The screenshot displays the Epi web application interface. At the top, three red dashed ovals label key components: 'Navigeringsfönster' (Navigation window) on the left, 'Innehållsområdet' (Content area) in the center, and 'Resursfönster' (Resource window) on the right. The interface includes a top navigation bar with 'IdrottOnline', 'Hemsida', 'Arkiv', and 'Besöksstatistik'. Below this is a search bar and a 'Verktögsfältet' (Toolbox) with an 'Alternativ' dropdown. The main content area features a large image of a hockey game and a grid of news items. The left sidebar contains a 'Sidor' (Pages) menu with a search function and a tree view of the site structure. The right sidebar shows a 'Media' section with a search bar and a list of image files.

I den gamla versionen av EpiServer så låg strukturträdet till vänster på sidan när man går in i i redigeralläget, där kommer navigeringsfönstret nu ligga.

Navigeringsfönstret innehåller sidans trädstruktur och andra gadgetar för navigering, vilka kan anpassas. Du kan ändra storlek på fönstren efter önskemål, fästa dina inställningar och lägga till gadgetar.



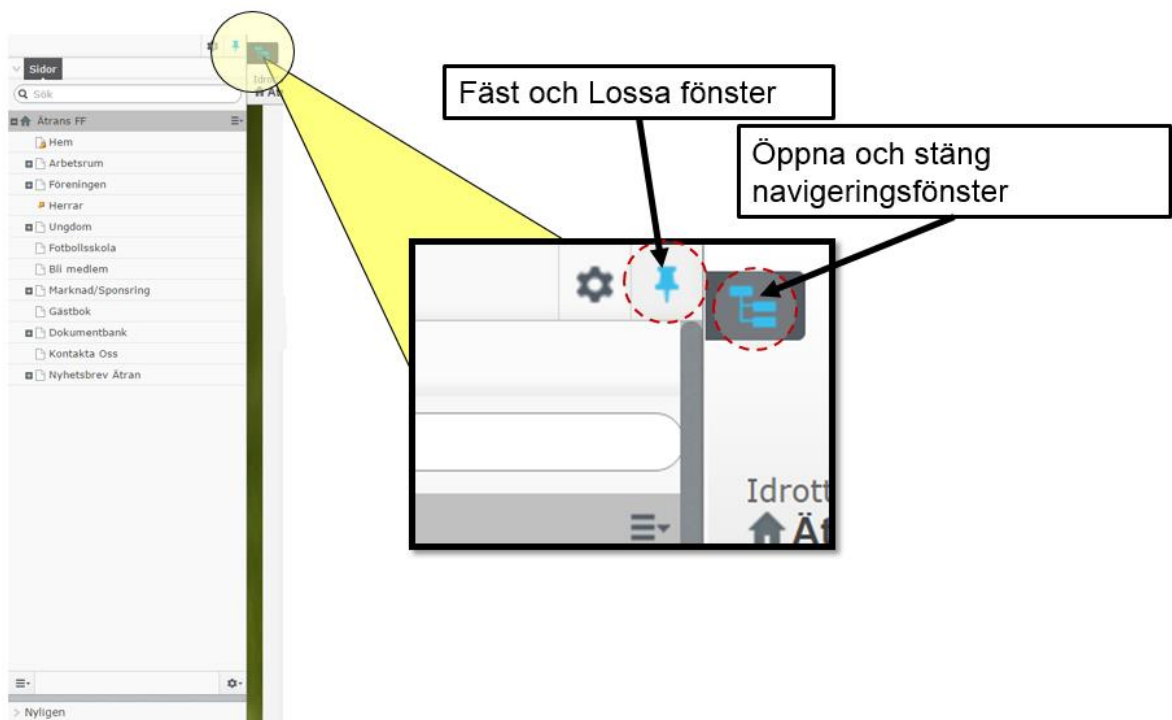
Visa Navigeringsfönstret. Klicka för att expandera fönstret till standardbredd. Du kan sedan dra och expandera fönstret till önskad storlek.



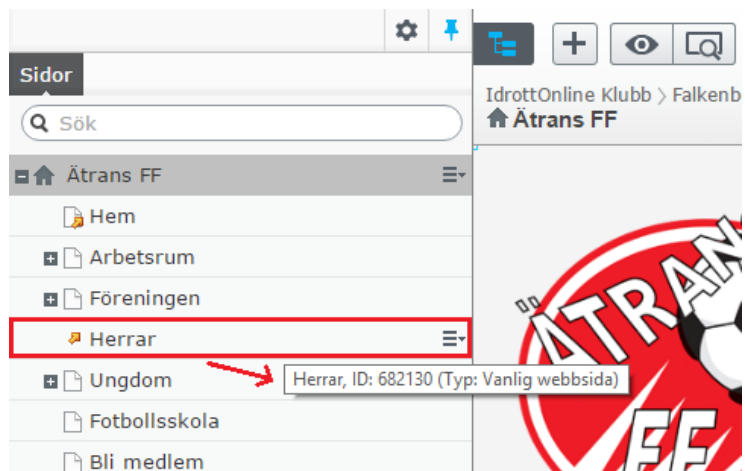
Fäst inställningar för Navigeringsfönstret. Om du har expanderat fönstret klickar du denna knapp för att spara inställningarna till nästa gång du loggar in på webbplatsen.



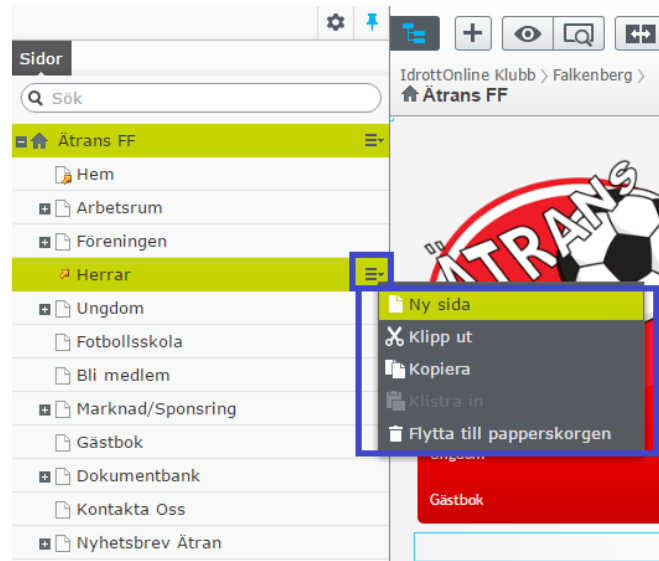
Inställningar för Navigeringsfönstret. Välj om du vill lägga till eller ordna om gadgetar i fönstret.



Håll muspekaren över sidan för att se vilken sidtyp det är och vad sidan har för sid-ID.

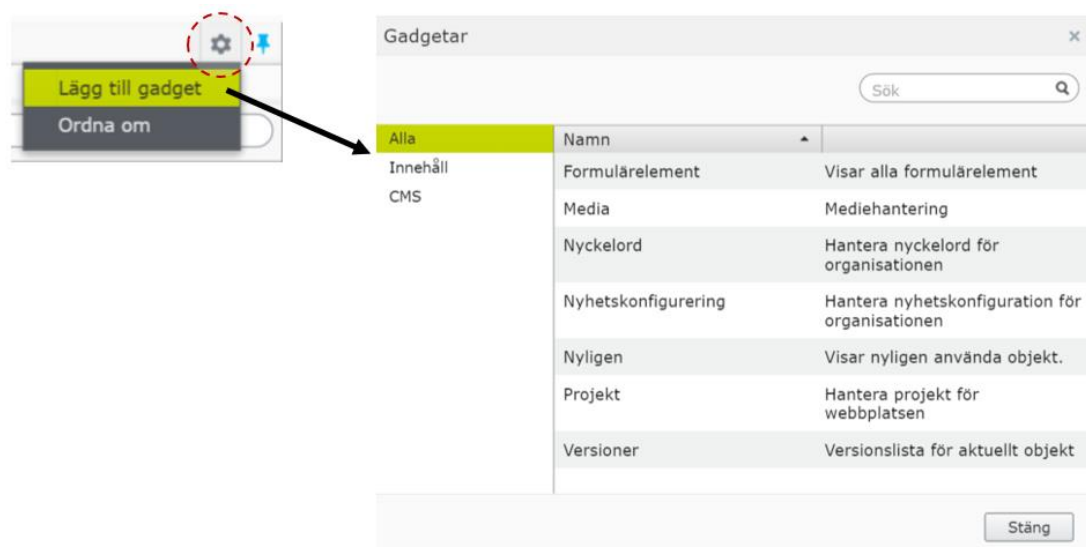


Om man håller muspekare över en sida så kommer en menyknapp att visas längst till höger. Knappen består av tre vågräta streck och en liten pil neråt. Genom att klicka på knappen så får man upp alternativen "Ny sida", "Klipp ut", "Kopiera", "Klistra in" och "Flytta till papperskorgen".



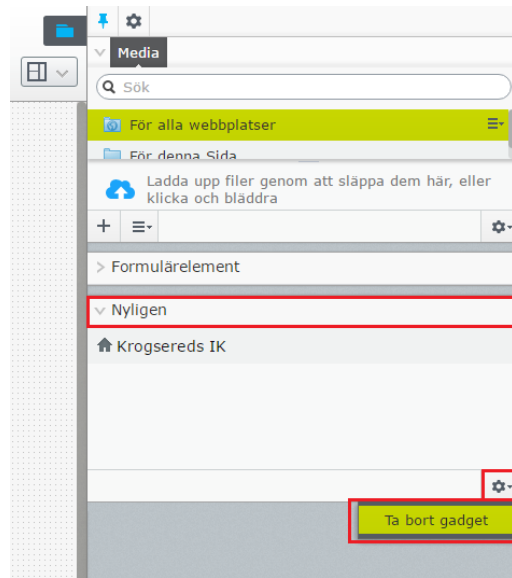
Om man klickar på kugghjulet upp till vänster, bredvid knappnålen, så får man möjlighet att lägga till gadgets och ändra om ordningen. Man kan lägga till och ta bort gadgets i både navigeringsfönstret och i resursfönstret, beroende på vad man vill se. Samma gadgets kan därför visas i både navigeringsfönstret och i resursfönstret.

En gadget är ett tillbehör till redigeralläget. De kan flyttas runt i navigeringsfönstret och resursfönstret. Vad man kan göra med en gadget beror på vilken gadget det är. Exempel på gadgets är att ställa in nyckelord och skapa formulär, men också navigeringsvyn och mediahanteringen är gadgets. Man kan säga att en gadget är en verktygsruta.



Väljer man "Ordna om" så kan man ändra ordningen på gadgets som finns i navigeringsfönstret. Man flyttar runt gadgets och ändrar ordningen genom en drag and drop funktion som innebär att man klickar på en gadget och drar gadgeten till den plats som ni önskar ha den på och sedan släpper.

Önskar man ta bort en gadget så klickar vecklar man ut gadget genom att klicka på namnet (i detta fall "Nyligen"). Sedan klickar man på kugghjulet som kommer upp nere till höger och därefter klickar man på "Ta bort gadget".



Genom att klicka på kugghjulet längst ner till höger på sidan få man upp alternativet "Visa papperskorg". Genom att klicka på "Visa papperskorg" så kommer man att se det innehåll som ni valt att ta bort.

