



ALVESTA SK

**Möjligheternas förening
med plats för alla!**

Antagen på årsmöte 2017-05-29

Innehållsförteckning

| | |
|--|---------|
| 1. Alvesta SK | sid. 3 |
| 1.1 Ideell förening | sid. 3 |
| 1.2 Medlemmars rättigheter och skyldigheter | sid. 4 |
| 1.3 Årsmötet | sid. 4 |
| 1.4 Styrelsen..... | sid. 4 |
| 1.5 Gemensamt ansvar | sid. 5 |
| 1.6 Organisation | sid. 5 |
| 2. Övergripande mål | sid. 8 |
| 2.1 Sportsliga mål | sid. 8 |
| 2.2 Ungdomsverksamheten i Alvesta SK..... | sid. 8 |
| 2.2.1 Strategi..... | sid. 9 |
| 2.2.2 Målet för u-verksamheten | sid. 9 |
| 2.2.3 Ungdomskommitténs verksamhetsplan..... | sid. 11 |
| 2.3 Ledarskap inom Alvesta SK..... | sid. 12 |
| 2.4 Föräldraskap inom Alvesta SK..... | sid. 13 |
| 3. Drogpolicy | sid. 14 |
| 4. Trafikpolicy | sid. 16 |
| 5. Policy angående mobbing | sid. 17 |
| 6. Alvesta SK:s utbildningsverksamhet | sid. 18 |
| 6.1 Ungdomslagets säsongplanering | sid. 19 |

1. Alvesta SK

Alvesta SK bildades 1942.

Idag bedriver klubben verksamhet från hockeyskola, via ungdomslag och juniorlag till ett representationslag i div.2.

Det är viktigt att alla medlemmar och övriga intressenter, känner till vad som är grunden för verksamheten och vilka ramar vi har att rätta oss efter. I och med att man betalar medlemsavgiften i Alvesta SK, har man också accepterat att följa de stadgar och regler som finns i föreningen.

Alvesta SK är en ideell förening. Genom medlemskap i Smålands Ishockeyförbund är den ansluten till Sveriges Riksidrottsförbund och följer därmed ”Normalstadgar för idrottsförening”, antagna av Riksidrottsstyrelsen 1996-02. Där stadgas det att beslutande organ för föreningen är årsmötet, extra årsmöte och av årsmötet tillsatt styrelse.

1.1 Ideell förening

Att vara en ideell förening innebär ständigt potentiella konfliktrisker. För det första därför att organisationen bygger på frivillighet och personligt engagemang, vilket ibland tyvärr misstolkas som frihet för var och en att göra som han/hon vill, utan någon större hänsyn till att man är en del i en större helhet med regler och normer.

För det andra ska ideellt, oavlönat arbete samexistera med kommersiella inslag t ex gällande anskaffning av ekonomiska resurser för att kunna ge skälig ersättning till spelare och tränare i representationslaget, domarsättningar, anskaffning av material, istider, lagresor mm.

Alvesta SK är således en ideell rörelse, där verksamheten bygger på ideellt arbete. Utan alla frivilliga insatser, skulle verksamheten Alvesta SK inte fungera. Vi har sålunda ett gemensamt kollektivt ansvar för föreningens ekonomi och utveckling. Därför är det viktigt att samtliga deltar i de åtgärder föreningen beslutar, allt från att jobba i serveringen till att arrangera cuper.

1.2 Medlemmars rättigheter och skyldigheter

Medlem:

- Har rätt att deltaga i sammankomster som anordnas för medlemmarna.
- Har rätt till information om föreningens angelägenheter.
- Har skyldighet att följa föreningens stadgar och beslut som fattas av årsmöte/styrelse.
- Har ej rättighet till del av föreningens behållning eller egendom vid eventuell upplösning av föreningen.
- Har skyldighet att betala medlemsavgift, samt övriga avgifter, som beslutats av årsmöte/styrelse.
- Kan uteslutas ur föreningen om denne försummat att betala av föreningen beslutade avgifter, motarbetat föreningens verksamhet eller ändamål, eller uppenbarligen skadat föreningens intressen.

1.3 Årsmötet

Årsmötet är högsta beslutande organ och det är där man som medlem kan påverka, dels styrelsens sammansättning, dels ändra förhållanden genom att lämna in motioner/förslag. Dessa måste vara inne senast fyra veckor före årsmötet.

Årsmötet bör hållas i så nära anslutning till verksamhetens slut som möjligt. I Alvesta SK löper verksamhetsåret från 1/5 -31/4. Viss tid behövs för att förbereda årsmötet, bl a en årsberättelse, därför är det realistiskt att ha mötet i slutet av maj eller början av juni.

1.4 Styrelsen

Styrelsen har ansvar för hela föreningens välbefinnande och i uppgiften ingår att fatta såväl bekväma som obekväma beslut. Allas önskemål kan inte alltid tillfredsställas och det är styrelsens uppgift att delegera ansvar, men också att löpande följa upp hur verksamheten sköts.

Skulle medlem/medlemmar ogilla av styrelsen taget beslut, kan man givetvis ta upp detta till diskussion, men ytterst är det styrelsens beslut som gäller.

Medlemmar har också rätt att ta upp frågan på årsmötet och/eller se till att försöka få styrelsen utbytt.

Styrelsen:

- Ska verkställa av årsmötet fattade beslut.
- Ska planera, leda och fördela arbetet inom föreningen.
- Ska tillse att för föreningen gällande lagar och bindande regler iakttas.
- Ska ansvara för och förvalta föreningens medel.
- Ska tillställa revisorerna räkenskaper och andra nödvändiga dokument.
- Ska förbereda årsmötet.

1.5 Gemensamt ansvar

Alla i föreningen har ett gemensamt ansvar för att utvecklingen i Alvesta SK går åt rätt håll. En nyckel till framgång är hur duktiga vi är på att tillsammans tillämpa de riktlinjer, som finns för verksamheten. Genom att införskaffa kompetens om hur helheten ska fungera, kan alla i verksamheten bidra till Alvesta SK:s fortsatta utveckling.

Inom ramarna för det gemensamma ansvaret är det också viktigt att alla har en förståelse, samt vilja att samverka och integrera med alla de funktioner och roller, som finns i föreningen, dvs övriga lag, funktionärer, ledare, kansli, styrelse mm. På så sätt stärks föreningskänslan. Det är också viktigt att alla tänker på att vi är representanter för Alvesta SK. Sådana vi är, uppfattas föreningen.

Klarar vi allt detta – då har Alvesta SK verkligen möjlighet att bli möjligheternas förening.

1.6 Organisation

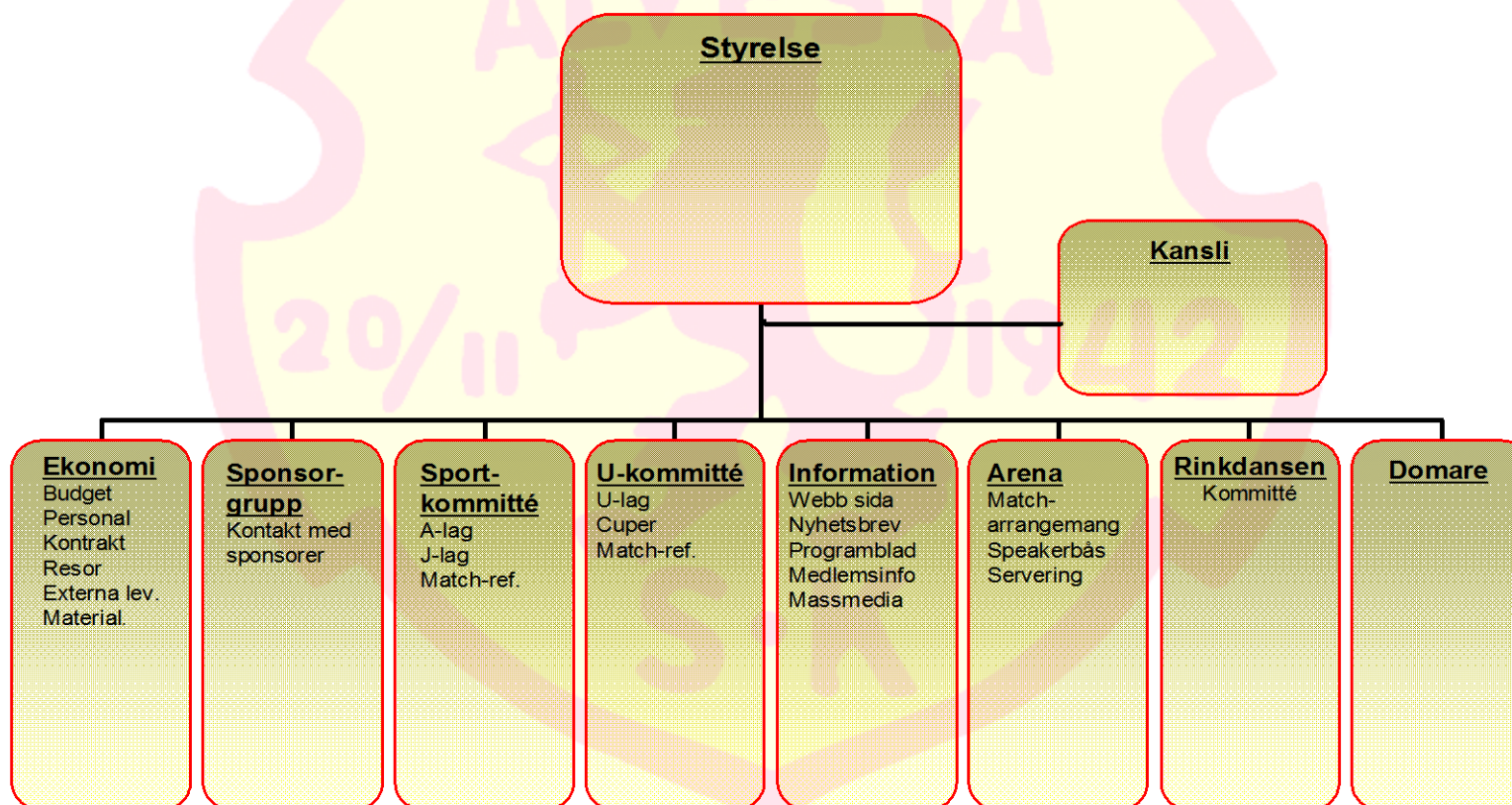
Årsmötets och styrelsens funktion – se under 1.3 och 1.4

Styrelsen i Alvesta SK ska innehålla 10 antal ledamöter, 7 ordinarie och 3 suppleanter

Under styrelsen sorterar flera kommittéer. Se översiktsbild organisationsschema
Gemensamt för dem är att de är underställda styrelsen och alltid har att verka för Alvesta SK:s mål och intressen. Varje kommitté har en särskild ledamot i styrelsen med ansvar för just den kommittén. För varje kommitté ska utarbetas en arbetsbeskrivning.



Organisationsschema Alvesta skridskoklubb



Sportkommittén

Dess uppgift är att verka för att Alvesta SK:s sportsliga mål fungerar i praktiken.

Antalet medlemmar ska vara fem personer, varav en är sammankallande.

Sponsorkommittén

Dess uppgift är att vara föreningens kontakt med näringsliv/sponsorer med syfte att säkerställa ekonomiska bidrag (sponsring) till föreningen.

Ansvarar tillsammans med informationskommittén för programbladet.

Samtliga mötestillfällen protokollförs av utsedd mötessekreterare.

Varje u-lag ska inför varje säsong utse en representant i sponsorkommittén.

Ungdomskommittén

Dess uppgift är att verka för att det bedrivs sportslig och social ungdomsverksamhet av hög klass i Alvesta SK. Leds av en ordförande.

Samtliga mötestillfällen protokollförs av utsedd mötessekreterare.

Varje u-lag ska inför varje säsong utse en representant i ungdomskommittén.

Arenakommittén

Dess uppgift är att svara för att arrangemangen kring A-lagets matcher håller hög klass och skapar ett stort intresse för att se på hockey i Alvesta.

Ansvarar för att sekretariatet är bemannat vid A-lagsmatcher.

Arenakommittén ska bestå av minst fem personer.

Informationskommittén

Dess uppgift är att ansvara för att viktig information på lämpligt sätt kommer ut till föreningens medlemmar.

Tillsammans med Webmaster ansvara för föreningens hemsida.

Håller i och skapar kontakter med andra föreningar, SISU, olika förbund och kommunen.

Ansvarar för programbladet (tillsammans med sponsorkommittén).

Bör bestå av minst tre personer.

Rinkdanskommittén

Annordna vår årliga fest rinkdansen men även bidra med rutiner för andra större evenemang utanför de sportsliga.

Domarkommittén

Organiserar domartillsättningar till samtliga u-matcher.

Anordnar obligatorisk domarutbildning i U-16

2 Övergripande mål

Alvesta SK ska inom ramen för en sund ekonomi ha:

- en bred ungdomsverksamhet, som håller hög kvalitet med hjälp av välutbildade ledare.
- ett representationslag som spelar i lägst div. 2, med en stomme av egna produkter.

2.1 Sportsliga mål

- Att ge samtliga spelare och ledare en meningsfull fritids-sysselsättning i en trygg och utvecklande miljö, för att kunna hjälpa varje individ till att bilda sig en positiv självuppfattning som ishockeyspelare och människa.
- Att målen ska vara långsiktiga. Det är lika viktigt att utbilda och utveckla spelare som att vinna matcher.
- Att skapa en verksamhet som gör att vi blir självförsörjande på spelare, ledare, tränare och domare.
- Att så många som möjligt skall finnas kvar i verksamheten så länge som möjligt, oavsett som spelare, ledare eller domare.

2.2 Ungdomsverksamheten i Alvesta SK

Från att som 4-5 åring göra de första stappande försöken på isen, till att åka in som A-lagsspelare för att göra sitt bästa under en match, innebär en lång resa. En del åker inte med hela vägen, medan andra är med så länge de någonsin kan.

Det innebär ett stort ansvar att ta hand om och leda dessa ungdomar. Alvesta SK har genom åren fostrat många duktiga ishockeyspelare och har som mål att fortsätta göra det. Men Alvesta SK vill inte bara stå för hockeyutbildning, utan vill bedriva en bred, social verksamhet, som fostrar spelarna till att vara goda förebilder både på och utanför rinkens. Dessutom ska spelarna få uppleva kamratskap och tas hand om av kompetenta ledare så att de stannar i verksamheten så länge som möjligt. Om en spelare av någon anledning inte längre känner motivation för sitt idrottande, är det viktigt att orsakerna utreds och om det är möjligt, spelaren erbjuds att stanna i föreningen som t.ex. ledare. Seriespel är inte bara en måttstock hur vi står oss mot andra föreningar det är en belöning och viktig del av ungdomsspelarens utbildning. Därför ska mängden spel

avspegla träningsflit. Vi vill att alla ska ha möjlighet att utvecklas på ett så gynnsamt sätt som möjligt, nivåanpassning är en lämplig metod för att stimulera både de som har kommit längre i sin utveckling och de som inte har kommit lika långt. Det är inget som ska påverka den totala speltiden eftersom den som inte nått lika långt i sin utveckling har ett väl så stort behov av matchträning som de som kommit längre.

2.2.1 Strategi

För att u-verksamheten ska fungera tillfredsställande ska följande strategi följas:

- **Ett lag för varje spelare**
Alla ungdomar i Alvesta SK skall känna att det finns ett lag som de tillhör och att det finns möjlighet att spela match. Ingen blir bättre utan att spela och matchspelet är också belöningen för att träna. Vi anmäler hellre ett lag för mycket till seriespel än ett för lite.
- **Effektiva träningsgrupper**
Som man tränar spelar man och för att kunna utvecklas som spelare, skall träningarna vara effektiva. Därför planerar vi för träningsgrupper som ska vara minst 20 och max 40 spelare per grupp och fördelar tränarna så att varje spelare får den hjälp och det stöd, som krävs för att utvecklas. Målsättning en tränare på var tionde spelare.
- **Möjlighet till individuell utveckling**
Barn och ungdomar utvecklas olika snabbt. Därför vill vi erbjuda intresserade och motiverade spelare som är lämpade att spela och träna med andra åldersgrupper efter utvecklingsnivå. Så många som möjligt skall erbjudas detta, men ytterst är det tränare och spelare som kommer överens.

2.2.2 Målet för u-verksamheten

- Alla som tränar ska få spela matcher (om inte annat föreskrivs).
- Att spelare, om föreningen och individen själv finner det motiverat, t ex om en spelare ligger före sina jämnåriga i sin hockeyutveckling, får träna och spela med en äldre åldersgrupp. I vissa fall, t ex om en spelare börjat spela senare än sina jämnåriga, kan flyttning till ett yngre lag vara motiverat. Att arbeta med nivåanpassning gagnar i längden både spelare och lag. Alla förändringar ska ske i samråd med alla berörda, spelare, föräldrar, tränare och förening.
- Grundprincipen är att alla spelar lika, undantag görs i DM. En förutsättning är att man också tränat lika.
- Nya spelare tas in om plats finns i träningsgrupperna. Skulle spelaren komma från annan kommun, ska eventuell intagning ske

efter diskussion mellan sportkommitté, ungdomskommitté och berörda parter.

2.2.3 Ungdomskommitténs verksamhetsplan

För att ungdomsverksamheten ska fungera så bra som möjligt, finns alltså en ungdomskommitté. Alla u-lag utser varje säsong en representant, som deltar i kommitténs möten, vilka hålls en gång i månaden. Ordföranden (eller utsedd representant) närvarar vid de ordinarie styrelsemötena. U-kommittén har ett sportsligt och ekonomiskt ansvar gentemot föreningsstyrelsen och lämnar till årsmötet skriftlig verksamhetsberättelse.

Vad gäller ekonomin i lagen, är grundprincipen att inga egna lagkassor accepteras, utom för det lag som står på tur för utbytet med Tjeckien. Detta utbyte finns inte i verksamhetsplanen, utan arrangeras frivilligt, beroende på berört lags önskan.

I övrigt behövs inga lagkassor, då Alvesta SK är skyldigt att se till att alla lag får rättvisa ekonomiska möjligheter att bedriva en meningsfull verksamhet. (se nedan)

Ungdomskommittén har för den här säsongen antagit följande verksamhetsplan:

- Ungdomslagen U11 – U-16 ska delta i av Smålands Ishockeyförbund arrangerad serie. U10 ska delta i av Smålandsishockeyförbund arrangerat poolspel.
- HS och U9 ska arrangera och spela trekronorshockeyskola.
- Från och med U12 ska ett spelarråd, bestående av tre spelare och två föräldrar från varje u-lag, bildas. Lagets representant i u-kommittén är sammankallande och ingår också i spelarrådet. Spelarrådet ska sammanträda minst två gånger/säsong.
- U-kommittén ansvarar för att det för U13 och U14 anordnas en studiecirkel, som har en fostrande karaktär. Dessa utbildningar ska planeras i samarbete med SISU.
- Då u-verksamheten i Alvesta SK bygger på en gemensam budget, är inga egna lagkassor nödvändiga. Varje lag får däremot ha en mindre kassa för trivselskapande åtgärder, t ex avslutningsfika.
- Alla U16-spelare ska gå en domarutbildning arrangerad av Alvesta SK. Detta för att öka förståelsens för domarens viktiga roll och för att få fler att vilja verka som domare.
- U-kommittén ska svara för att utbildning i tidtagning och speakebås i matchsekretariatet sker.

- U-kommittén har, tillsammans med serveringsansvariga, ansvaret för att försäljningen fungerar. Under hela säsongen ska u-lagen bemanna serveringen enligt särskilt schema.

2.3 Ledarskap inom Alvesta SK

För att verksamheten ska upplevas som meningsfull och ge idrottsglädje, samt innebära en möjlighet att nå de uppsatta målen, krävs engagerade och kunniga ledare. Det är styrelsens uppgift att ange riktningen för verksamheten, skapa förutsättningar för ledarna och utövarna, samt att i dialog med dem definiera och se till att målen uppfylls.

Verksamhetens ledarkompetens är viktig både för en social och idrottslig utveckling hos utövarna. Därför måste varje ledare ges möjlighet till fortbildning och vidareutveckling på ett sätt som stärker såväl individen som Alvesta SK som helhet.

All ledarutbildning inom Alvesta SK skall omfatta lägst de utbildningskrav som Smålands ishockeyförbund ställer på föreningarna inom distriktet

I ett ungdomslag med 20-40 spelare finner man ungdomar med olika förutsättningar och med olika bakgrund. Här finns spelaren som får allt hemifrån, alltid blir skjutsad till träningen och har en förälder på läktaren även om det bara är träning. Men här finns också spelaren, vars föräldrar inte har råd med de häftigaste hockeyprylarna, här finns spelaren som kanske aldrig sett sina föräldrar på en match. En del spelar för att bli stjärnor, andra för att det är kul.

Att ta hand om alla dessa individer är en spännande utmaning och innebär ett stort ansvar.

Som ledare i Alvesta SK ska man därför:

- Alltid tala väl om sin förening. Missnöje och kritik tas internt.
- Vara ett föredöme.
- Ha ett bra uppträdande, både på och utanför banan.
- Ge en givande och positiv utbildning som utvecklar.
- Sätta tydliga gränser.

- Tillåta misstag.
- Vara rättvis.
- Uppmuntra, i både med- och motgång.
- Se till att alla blir sedda.
- Gå in för att ha roligt och känna idrottsglädje.

2.4 Föräldraskap inom Alvesta SK

Att vara förälder i Alvesta SK innebär engagemang. Varje lag kräver sin organisation i form av lagledare, materialförvaltare, matchfunktionärer mm. Som förälder kan man ibland få ställa upp med biltransport. Att några gånger per säsong jobba i serveringen, är ett annat exempel på föräldraengagemang.

Att vara förälder i Alvesta SK innebär att man på ett självklart sätt ställer upp på de krav som föreningen har beslutat om. Att acceptera föreningens mål även i handling är en förutsättning för att verksamheten ska fungera.

Som förälder har man alltid en ansvarsfull uppgift. Det är där man grundlägger sitt barns syn på laganda, att kunna ta vinster och förluster på rätt sätt. Det är t ex inte lätt för en tränare att lära ut ett spelsystem med passningar, om man som förälder betalar pengar för gjorda mål....

Ibland finns det föräldrar som vill förverkliga sig själva genom barnen och ställer för höga krav. Oftast leder detta till ett misslyckande för både föräldern och barnet.

Eventuell kritik och/eller krav på förändringar tas upp på föräldramöten eller direkt till u-kommittén (som vidarebefordrar till styrelsen om så krävs) och inte i samband med att laget har match, träning eller annan aktivitet. Rent spel gäller även föräldrar.

Som förälder ska man därför:

- Supporta och stötta – inte ställa krav på sportsliga framgångar
- Försöka vara med och se sitt barn träna/spela. Alla barn har behov av att bli sedda.
- Samverka med övriga föräldrar i laget/föreningen.
- Inte engagera sig i hur laget tränas eller matchas, så länge verk-

samheten följer Alvesta SK:s riktlinjer.

- Stödja tränare och ledare, framförallt om det egna barnet brutit mot föreningens regler på eller vid sidan av isen.
- Ställa upp på de aktiviteter föreningen beslutat om.
- Känna att man är del av den gemenskap och idrottsglädje som är föreningsverksamhetens grundtanke.

3. Drogpolicy

Policy mot droger inom Alvesta Skridskoklubb (Alvesta SK)

Vi vill inom Alvesta SK bedriva vår idrott så att den utvecklar människor positivt såväl fysiskt som psykiskt, som socialt och kulturellt. Droger motverkar allt detta. Utgångspunkten måste därför vara att idrotten skall utgöra en trygg miljö ur drogsynpunkt. Föräldrar ska med förtroende kunna låta sina barn delta i föreningens aktiviteter. Detta ställer krav på föreningens ledare och aktiva, som i sin samvaro med ungdomar, måste vara medvetna om sin roll som vuxna förebilder.

Detta innebär:

Alkohol:

- Att inga alkoholdrycker (dvs starkare än lättöl) ska förekomma bland vare sig ledare, föräldrar eller aktiva i samband med verksamhet för barn och ungdom – t ex under träningsläger, tävlingar eller resor till och från dessa.
- Att Alvesta SK, i samverkan med t ex SISU, genomför drogutbildning med ungdomslagen vid minst ett tillfälle.
- Att seniorer och seniorledare ser till att vara goda föredömen och inser vikten av att uppträda på ett värdigt sätt när man representerar Alvesta SK.
- Att Alvesta SK i sponsorsammanhang avstår från sådana åtaganden som kan uppmuntra eller på annat sätt leda till ökad alkoholkonsumtion.

- Att i de fall utskänkning förekommer i samband med större arrangemang av evenemangskaraktär, känna sitt ansvar för att ordningskravet beaktas och nogsamt följa de krav som tillståndsgivaren ställt.

Tobak:

- Att Alvesta SK skall uppmuntra ungdomar att värna om nikotinfria miljöer och en ungdomskultur utan tobaksrökning och snus.
- Att ledare och aktiva blir medvetna om tobakens negativa inverkan på individ och miljö och därmed aktivt verkar för att konsumtionen minskar.
- Att utöver vad som tobakslagen föreskriver, arbeta för att skapa rökfria miljöer där idrott bedrivs.
- Att Alvesta SK, i samverkan med t ex SISU, genomför utbildning med inriktning på hälsofrågor i ungdomslagen vid minst ett tillfälle.
- Att Alvesta SK i sponsorsammanhang avstår från sådana åtaganden som kan uppmuntra till eller leda till en ökad tobaksanvändning.

Övriga droger:

- Användning av narkotika och prestationshöjande medel enligt ICO:s dopinglista är förbjuden. Undantagen är en spelare, som har läkarintyg för t ex astmamedicin.

Om Alvesta SK:s drogpolicy inte följs:

- Avsteg från drogpolicyn anmäls omedelbart till styrelsen, som har att avgöra vidare åtgärder.

4. Trafikpolicy

RF antog 2005 en policy för trafiksäkra transporter inom idrotten. Alvesta SK ställer också upp på denna policy, som bygger på nollvisionen – ingen ska omkomma eller skadas allvarligt i trafiken.

Det innebär det vi är medvetna om det ansvar det innebär med transporter till och från idrottsarrangemang.

För Alvesta SK innebär denna policy vid biltransporter, som sker i föreningens regi:

- Eftersträva samåkning till och från träningar, möten, matcher mm
- Gällande trafikregler ska följas.
- Anpassa hastigheten efter väglaget.
- Fordonet ska vara i sådant skick att det vid avfärd skulle kunna godkännas av Svensk Bilprovning.
- I fordonet får inte färdas fler än vad det finns platser med bälten.
- Alla ska vara bältade.
- Att föraren har god kännedom om fordonet och god körvana.
- Att föraren är utvilad och givetvis nykter och drogfri.
- Att föraren är medveten om det ansvar det innebär att skjutsa egna och andras barn och därför t ex undviker att tala i mobiltelefon under färden.

Då innebär policyn:

- Att vi endast anlitar auktoriserade bussbolag med högt säkerhetskrav.
- Att bussen är säkerhetsduglig och har genomgått extra bromskontroll. Bälten ska finnas till alla och ska användas.
- Föraren ska vara utvilad och givetvis nykter och drogfri.
- Att gällande trafikregler följs och särskild hänsyn tas till rådande vägförhållanden.

5. Policy angående mobbing

I Alvesta SK:s verksamhet får mobbing inte förekomma. Varje tränare, ledare, spelare, förälder är skyldig att agera på lämpligt sätt om detta förekommer.

Med mobbing menas att en person utsätts för icke önskvärda handlingar vid upprepade tillfällen från en eller flera personer. Orsaker till mobbing kan vara många, men en lagidrott kan i sig skapa situationer, där förutsättningarna för mobbing ökar om man inte är uppmärksam.

Det kan t ex bero på:

- Otydligt ledarskap
- Otydlighet vad verksamheten tillåter
- För stora krav
- Konkurrenssituation
- Rå jargong
- Stressfaktorer

Det är viktigt att man som ledare är uppmärksam på vad som händer, både på plan, i omklädningsrum, i spelarbussen. Ibland krävs ”finger-toppskänsla” för att avgöra om det handlar om vänskapligt ”gnabb” eller mobbing, men grundregeln måste vara att det är bättre att ta ett samtal för mycket än att inte agera.

I Alvesta SK är det beslutat att någon/några föräldrar minst två gånger per säsong ska ha spelarråd med av laget utsedda representanter. En naturlig punkt att ta upp här, är just frågan om kamratskap och mobbing.

6. Alvesta SK:s utbildningsverksamhet

Som spelare ska man:

- Vara en bra kompis.
- Ta hänsyn till andra, både på och utanför planen.
- Vara uppriktig och ett föredöme, även utanför planen.
- Kunna ge andra beröm.
- Ta avstånd från alla former av droger, alkohol, tobak samt dopning.

Som spelare i ett lag ska man:

- Ställa upp för de andra
- Stötta istället för att kommentera misslyckanden.
- Lyssna på ledare, tränare och domare.
- Inte använda ett opassande språk
- Vara föredömen för yngre/andra lag.
- Ha roligt tillsammans med de andra.
- Göra sitt bästa, även när det känns tungt
- Spela efter reglerna – även på träning
- Uppträda sportsligt.

(Ovanstående punkter kan med fördel även omfatta såväl lagets ledare och tränare som föräldrar.)

Skulle spelare uppträda på sådant sätt att han inte följer de riktlinjer som är uppsatta av Alvesta SK, har föreningen efter samtal med berörda parter rätt och skyldighet att vidtaga disciplinära åtgärder efter företeelsens art. Detta kan resultera i avvisning från träning/match eller kortare tids avstängning. Skulle förseelsen vara allvarlig, kan det medföra avstängning från föreningens verksamhet.

6.1 Ungdomslagens säsongspanering

Denna planering ska ses som en översikt och inte en detaljplanering. Grundprincipen är att följa ABC-pärmens träningsupplägg för de olika lagen. Dessutom måste hänsyn tas till respektive lags utvecklingsnivå. Observera att antal träningstillfällen inte garanterar isträning. Antalet träningsgrupper för säsongen påverkar tillgänglig istid. Vid behov av att låna spelare mellan lagen är det mottagande lagets behov som styr vilka spelare det lämnande laget låter spela i samförstånd mellan tränarna.

HS: Under lekfulla former träna in grunderna för skridskoåkning och enkla puckövningar.

Vi uppmuntrar till att delta i flera idrotter under hockeyskoletiden med en målsättning att skapa en så meningsfull och stimulerande verksamhet att de väljer ishockey i framtiden. Äldsta laget i HS (U8) ansvarar för att de yngre får information och kommer in i verksamheten på ett bra sätt.

U8 kallar ledarna för övriga åldersgrupper i HS till ett möte för uppstart och informationsutbyte före öppet hus i september.

Därefter ett till två uppföljande möten under säsongen (ex. nov + feb).

U8 deltar på U-kommitténs möten för att vidarebefordra information till alla i HS.

Den yngsta åldersgruppen U5 ska ha 2-3 namngivna föräldrar före jul som hålls informerade och skolas in som ledare för åldersgruppen.

U-9/D2: Träning 2 gång/vecka.

Tyngdpunkten på skridskoåkning.

Utveckla motorik och koordination.

Tillsammans med hockeyskolans äldsta grupp spela poolspel, där alla spelar lika.

Vi uppmuntrar till flera idrotter.

U-10/D1: Träning 2-3 ggr/vecka.

Mycket skridskoövningar.

Snabbhetsträning börjar.

Deltaga i en av Smålands ishockeyförbund arrangerad poolspel.

Alla spelar lika oavsett förutsättningar.

Träning varje vecka för att spela matcher.

Barmarksträning.

Vi uppmuntrar till flera idrotter.

U-11/C2: Träning 2-3 ggr/vecka.

Deltaga i seriespel.

Tyngdpunkten på skridsko- och klubbteknik.

Introducera positionsspel, back, forwards etc.

Alla spelar lika oavsett förutsättningar.
Träning varje vecka för att spela matcher.
Barmarksträning.
Enkla grunder i etik- och moralfrågor.

U-12/C1: Träning 2-3 ggr/vecka.

Deltaga i seriespel.
Träna positionsspel utöver tidigare övningar.
Alla spelar så lika som möjligt vid fem mot fem.
Tränaren avgör vilka som spelar vid utvisningar.
Spelarråd ska bildas.
Barmarksträning.
Fortsättning etik och moral.

U-13/B2: Träning 3 ggr/vecka.

Snabbhet och frekvens betonas.
Alla spelar så lika som möjligt förutom DM som får spelas med bästa laget i åldersgruppen.
Uppflyttning till äldre lag möjlig (dock ej om det medför att äldre spelare "bänkas").
Barmarksträning.
Spelarråd + Enskilda samtal.
Etik- och moralutbildning i SISU:s regi.

U-14/B1: Träning 3 ggr/vecka.

Deltaga i seriespel
Teknik och styrka betonas.
DM med bästa laget i åldersgruppen.
Barmarksträning.
Spelarråd + Enskilda samtal.
Etik- och moralutbildning i SISU:s regi.

U-15/A2: Målinriktad träning 3 ggr/vecka.

Deltaga i seriespel.
Barmarksträning.
Spelarråd + Enskilda samtal
Lämplig ålder för att tränaren tar ut det för dagen spelande laget.
Målsättning att delta i DM med bästa lag.
Domarutbildning

U-16/A1: Målinriktad träning 3 ggr/vecka.

Deltaga i seriespel.
Barmarksträning.
Spelarråd + Enskilda samtal